



OPERAČNÍ PROGRAM  
LIDSKÉ ZDROJE  
A ZAMĚSTNANOST



PODPORUJEME  
VAŠI BUDOUCNOST  
[www.esfcr.cz](http://www.esfcr.cz)

---

## PŘÍLOHA 3 – VYHODNOCENÍ DOTAZNÍKOVÉHO ŠETŘENÍ



OPERAČNÍ PROGRAM  
LIDSKÉ ZDROJE  
A ZAMĚSTNANOST



PODPORUJEME  
VAŠI BUDOUCNOST  
[www.esfcr.cz](http://www.esfcr.cz)

---

## OBSAH

1 Analýza dotazníkového šetření mezi obyvateli Nymburka .....	4
1.1 Základní údaje o dotazníkovém šetření.....	5
1.2 Charakteristika základního souboru .....	6
1.3 Vyhodnocení otázek .....	10
1.4 Závěrečné shrnutí .....	22
2 Dotazník.....	24

---

## Seznam tabulek

Tabulka 1 Pohlaví respondentů.....	6
Tabulka 2 Věková struktura respondentů.....	8
Tabulka 3 Nejvyšší dosažené vzdělání respondentů.....	9
Tabulka 4 Překážky budoucího rozvoje města Nymburka (nejčtenější tématické okruhy).....	19
Tabulka 5 Příležitosti budoucího rozvoje města Nymburka (nejčtenější tématické okruhy).....	20
Tabulka 6 Využití sociálních služeb respondenty šetření.....	21

## Seznam grafů

Graf 1 Pohlaví respondentů .....	7
Graf 2 Vztah respondentů k městu Nymburk .....	7
Graf 3 Věková struktura respondentů .....	9
Graf 4 Nejvyšší dosažené vzdělání respondentů .....	10
Graf 5 Odpověď na otázku č. 1.....	13
Graf 6 Odpověď na otázku č. 1 (agregovaná) .....	13
Graf 7 Odpověď na otázku č. 2.....	15
Graf 8 Odpověď na otázku č. 2 (agregovaná) .....	16
Graf 9 Odpověď na otázku č. 3.....	18
Graf 10 Odpověď na otázku č. 3 (agregovaná) .....	18
Graf 11 Uživatelé sociálních služeb mezi respondenty.....	21
Graf 12 Občané Nymburka mezi respondenty.....	22

## 1 ANALÝZA DOTAZNÍKOVÉHO ŠETŘENÍ MEZI OBYVATELI NYMBURKA

V rámci přípravy Strategie rozvoje města Nymburka realizoval zhotovitel ve spolupráci se zadavatelem dotazníkové šetření, jehož výsledky jsou shrnuty v tomto dokumentu. U jednotlivých otázek jsou uvedeny odpovědi s nejvyšší relevancí k řešené Strategii. Závěrem dokumentu je uvedeno shrnutí a návaznost získaných údajů na Návrhovou část Strategie.

Otázky uvedené v dotazníku byly formulovány na základě předběžných zjištění provedených při zpracování analytické části Strategie. Celý dotazník je uveden v poslední kapitole tohoto dokumentu.

Hlavním účelem dotazníkového šetření bylo zejména:

- zjistit aktuální postoje občanů k řešeným otázkám Strategie,
- zjistit celkový názor obyvatel na kvalitu života v Nymburce,
- ověřit soulad mezi názory pracovních skupin podílejících se na přípravě SRMN a cílové skupiny šetření,
- získat další možné náměty a vstupy pro zpracování návrhové části SRMN.

Vzhledem ke skupině účastníků je nutno konstatovat, že zjištění týkající se sociální oblasti, nejsou plně reprezentativní. Důvodem je nízká účast skupiny uživatelů sociálních služeb, tj. vyjádření týkající se této tematiky není možné spolehlivě zobecnit na celou populaci občanů Nymburka. Konkrétní detaily týkající se reprezentativity zjištění jsou uvedeny přímo v textu tohoto dokumentu.

## 1.1 ZÁKLADNÍ ÚDAJE O DOTAZNÍKOVÉM ŠETŘENÍ

### Forma distribuce:

- Městský zpravodaj (sběrné místo: Městský úřad v Nymburce, podatelna, náměstí Přemyslovců, Nymburk)
- [www.srmn.vyplnto.cz](http://www.srmn.vyplnto.cz) (sběrné místo: [petra.chvatikova@dhv.com](mailto:petra.chvatikova@dhv.com))

### Termín šetření:

- 8. – 15. září 2010

### Cílová skupina:

- Obyvatelé města Nymburka

### Celkový počet respondentů:

- 84<sup>1</sup>

### Dotazník:

Respondenti v rámci šetření zodpovídali celkem 11 otázek, z toho:

- 4 uzavřené otázky s celkem 28 podotázkami
  - z toho u dvou otázek byla respondentům ponechána „úniková“ odpověď „Nevím, nemohu posoudit“ (u otázek, kde tato možnost nebyla, někteří respondenti zvolili možnost neodpovědět). Tím byly v podstatě eliminovány nerelevantní odpovědi respondentů, kteří se nemohou/nechtějí k dané problematice zodpovědně vyjádřit.

---

<sup>1</sup> 67 osob odpovědělo prostřednictvím vyplnto.cz, 17 osob prostřednictvím „papírového“ dotazníku

- 3 otevřené otázky zaměřené na zjištění, jaké bariéry a naopak příležitosti rozvoje města respondenti nejvíce vnímají,
- 4 identifikační otázky sloužící pro zpracování základní charakteristiky skupiny respondentů.

## 1.2 CHARAKTERISTIKA ZÁKLADNÍHO SOUBORU

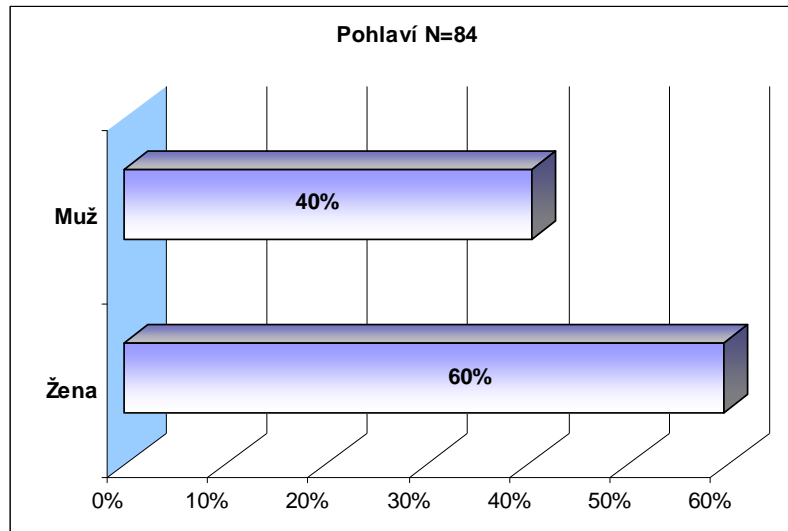
V rámci dotazníku byly respondentům položeny 4 otázky, jejichž odpovědi slouží zejména k vyhodnocení reprezentativity zjištění.

Poměr mužů a žen, kteří se šetření zúčastnili, je 2:3. Dotazník vyplnilo a odevzdalo celkem **50 žen a 34 mužů**. Z celkového počtu 84 respondentů pouze 4 uvedli, že nejsou občany Nymburka. 3 z nich však v závěrečném komentáři uvedli svůj vztah k městu. Jejich odpovědi tedy lze považovat za objektivní. Jelikož dotazník byl distribuován tak, aby jej mohli vyplnit zejména občané nebo osoby se vztahem k městu, jsou všechny odpovědi považovány za relevantní.

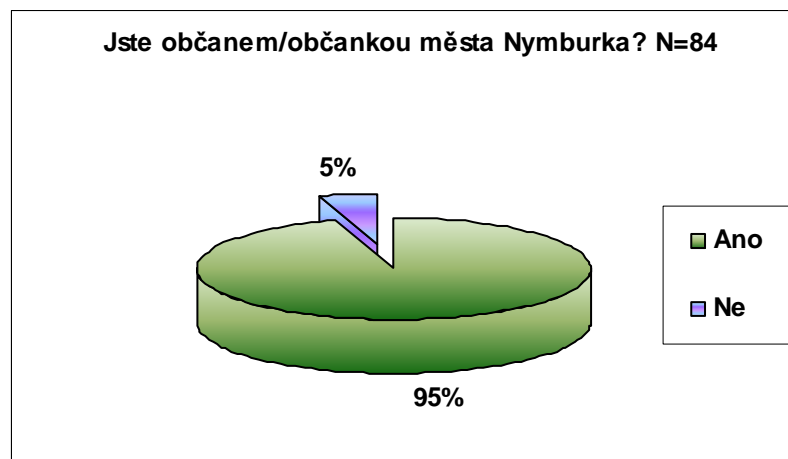
**Tabulka 1: Pohlaví respondentů**

Pohlaví respondentů		
Žena	50	60%
Muž	34	40%
<b>Σ</b>	<b>84</b>	<b>100 %</b>

**Graf 1: Pohlaví respondentů**



**Graf 2: Vztah respondentů k městu Nymburk**



Průměrný věk respondentek – žen v průzkumu byl 37,5 roku. Průměrný věk respondentů – mužů byl o něco nižší než u žen, a to 35,9 roku. Průměrný věk respondentů leží na horní hranici intervalu nejsilněji zastoupené kategorie respondentů 29 – 37 let. Tato věková kategorie představuje 49 % všech odpovědí v průzkumu. Druhou v dotazníku nejaktivnější skupinu představují osoby ve věku 20 – 28 let, od kterých bylo získáno 23 % všech odpovědí. Naopak nejmenší zastoupení (5 %) měla věková skupina 47 – 55 let. Nejstarší i nejmladší respondentkou šetření byly ženy ve věku 77 let, respektive 21 let. Jak uvádí Analytická část Strategie rozvoje města Nymburka, město se oproti celorepublikovému průměru

vyznačuje poměrně vyšším zastoupením osob v produktivním věku a zároveň nižším počtem osob ve věku postproduktivním. Také zastoupení žen v populaci je vyšší než zastoupení mužů<sup>2</sup>.

**Tabulka 2: Věková struktura respondentů**

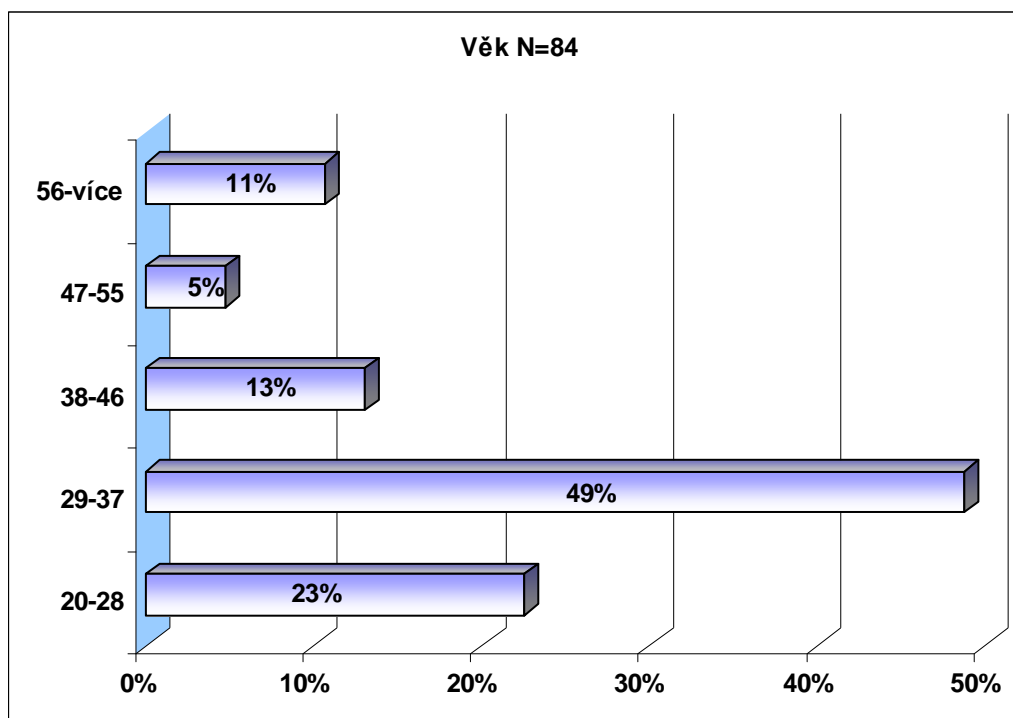
Věková kategorie	Počet	Podíl v %
20-28	19	23 %
29-37	41	49 %
38-46	11	13 %
47-55	4	5 %
56-více	9	11%
<b>Σ</b>	<b>84</b>	<b>100 %</b>

---

<sup>2</sup> Podrobnější údaje o demografické struktuře obyvatel města Nymburka jsou uvedeny v Obecná charakteristika území města, demografie a vývoj Analytické části Strategie rozvoje města Nymburka.



Graf 3: Věková struktura respondentů

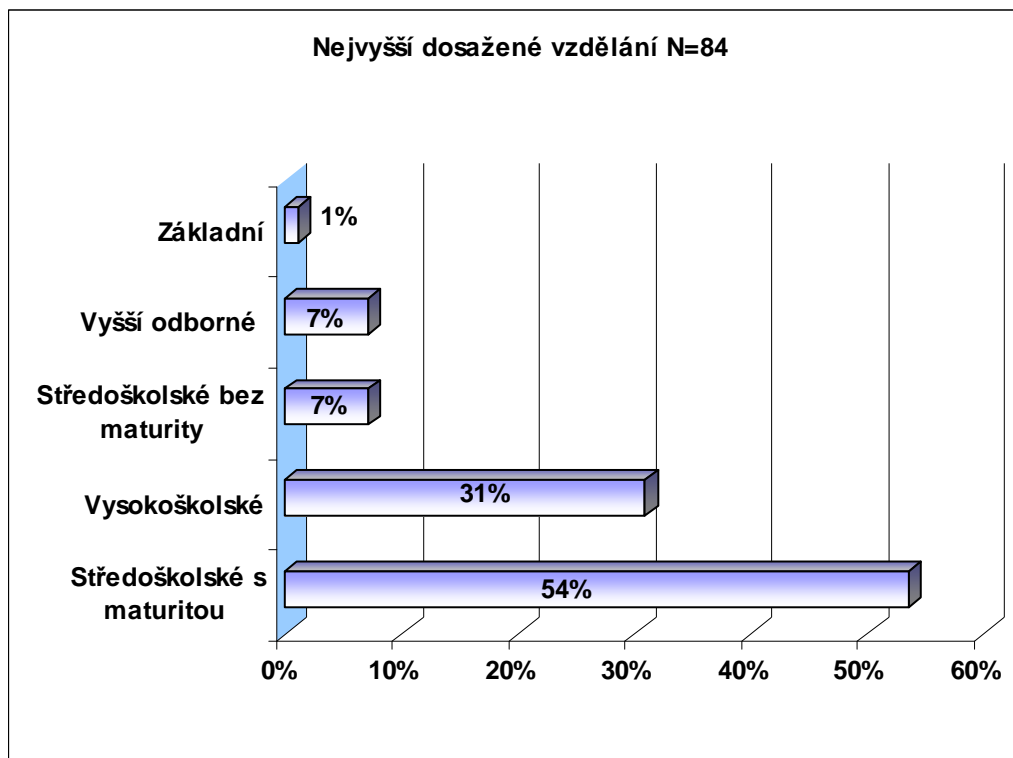


Respondenti byli též vyzváni, aby uvedli své nejvyšší dosažené vzdělání. Více než polovina respondentů uvedla, že jejich nejvyšší dosažené vzdělání je středoškolské s maturitou. Průměrný věk takto vzdělané skupiny činí 38,2 roku a je mezi nimi 17 mužů a 28 žen. Téměř třetina (26 osob, tj. 31 %) účastníků má dokončené vysokoškolské vzdělání. Průměrný věk vysokoškolsky vzdělaných respondentů je 32,3 roku a je mezi nimi 13 žen a 13 mužů.

Tabulka 3: Nejvyšší dosažené vzdělání respondentů

Nejvyšší dosažené vzdělání	Počet	Podíl v %
Středoškolské s maturitou	45	54 %
Vysokoškolské	26	31 %
Středoškolské bez maturity	6	7 %
Vyšší odborné	6	7 %
Základní	1	1 %
<b>Σ</b>	<b>84</b>	<b>100 %</b>

Graf 4: Nejvyšší dosažené vzdělání respondentů



### 1.3 VYHODNOCENÍ OTÁZEK

Respondentům byly předloženy 4 uzavřené otázky, v jejichž rámci mohli respondenti odpovídat na těchto škálách:

- Rozhodně souhlasím - Spíše souhlasím - Spíše nesouhlasím - Rozhodně nesouhlasím
- Rozhodně souhlasím - Spíše souhlasím - Spíše nesouhlasím - Rozhodně nesouhlasím – Nemohu posoudit
- Výborný – Spíše dobrý – Dobrý – Spíše špatný – Velmi špatný – Nemohu posoudit

První otázka byla zaměřena na takové informace, u kterých zpracovatel předpokládal, že se k nim mohou vyjádřit všechny osoby, které se rozhodnou dotazník vyplnit. Z toho důvodu nebyla u první otázky účastníkům ponechána „úniková“ možnost „Nemohu posoudit“. Tato byla naopak součástí nabídky odpovědí u více specificky zaměřených otázek, kde se k věrohodnému posouzení předpokládá např.

osobní zkušenost, určitá míra zainteresovanosti, znalost místních podmínek apod. Zpracovatel se tak vyvaroval tomu, aby kvalitu sociálních služeb hodnotily osoby, které uživateli těchto služeb nejsou, a proto se nemohou spolehlivě vyjádřit. V případě první otázky pak někteří respondenti zvolili možnost na otázku neodpovědět.

**Otázka č. 1: Uveďte, prosím, do jaké míry souhlasíte s následujícími tvrzeními: „V Nymburce zásadním způsobem postrádám ...**

	Rozhodně souhlasím	Spíše souhlasím	Spíše nesouhlasím	Rozhodně nesouhlasím	Bez odpovědi
... lepší využití kulturních zařízení města, víceúčelový sál atd.	63%	23%	10%	5%	
... plavecký bazén – akvapark.	65%	18%	5%	11%	1%
... více míst v domech s pečovatelskou službou.	46%	33%	13%	4%	5%
... širší nabídku volně přístupných sportovišť.	42%	39%	12%	5%	2%
... bezbariérové prostředky veřejné hromadné dopravy.	45%	33%	13%	6%	4%
... lepší podporu pro návštěvníky města (např. informační systém).	22%	34%	30%	11%	4%
... širší nabídku kulturně-sportovně společenských zařízení (např. bowling, squash, lezecká stěna apod.).	17%	31%	40%	10%	2%
... širší nabídku kulturních akcí, zejména mimo letní sezónu.	31%	42%	18%	5%	4%

Z uvedených odpovědí vyplývá, že respondenti šetření by nejvíce uvítali zlepšení v oblasti **lepšího využití kulturních zařízení města, vybudování víceúčelového sálu** (s tvrzením souhlasí 86 %), **vybudování plaveckého bazénu** (83 %), **nabídky volně přístupných sportovních ploch** (81 %) a **více míst v domech s pečovatelskou službou** (78 %). Nejvyšší míru plného souhlasu ze všech odpovědí získala absence akvaparku, a to 65 % možnosti „Rozhodně souhlasím“. Že obyvatelům Nymburka chybí koupaliště, potvrzují též odpovědi na další otázky tohoto šetření.

Téměř polovina respondentů se domnívá, že není třeba posilovat nabídku kulturních a sportovních zařízení komerčního charakteru. Téměř obdobný počet respondentů však uvádí, že taková zařízení společenskému životu ve městě chybí. S absencí takových prostor však rozhodně souhlasí jen 17 % dotázaných. Celých 40 % respondentů se pak domnívá, že tato zařízení v Nymburce neschází. Toto



evropský  
sociální  
fond v ČR



EVROPSKÁ UNIE



OPERAČNÍ PROGRAM  
LIDSKÉ ZDROJE  
A ZAMĚSTNANOST

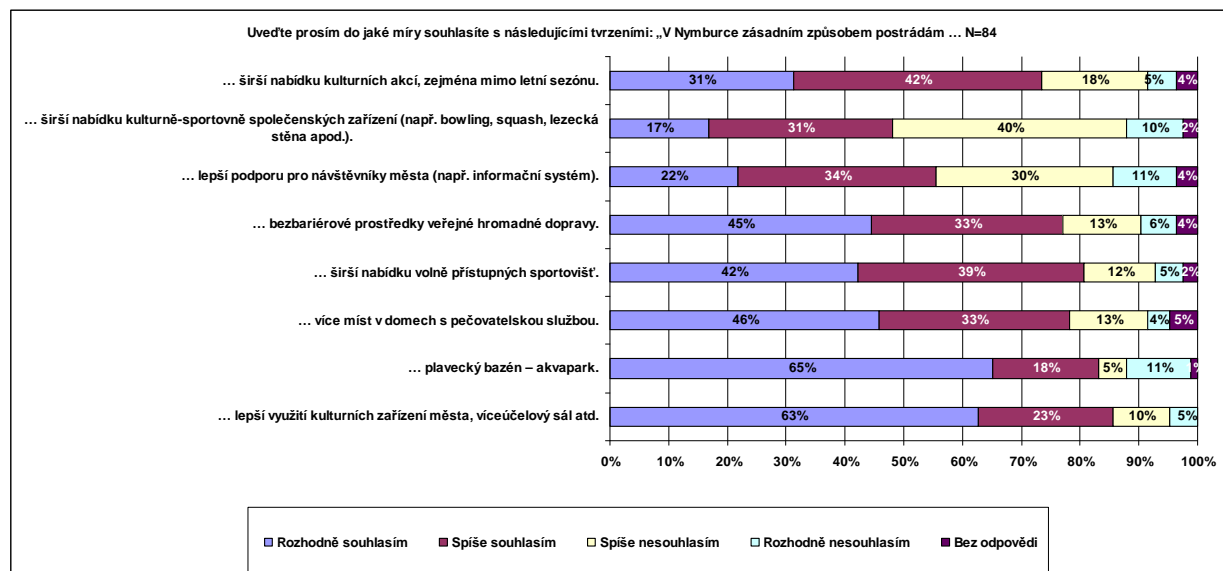


PODPORUJEME  
VAŠI BUDOUCNOST  
[www.esfcr.cz](http://www.esfcr.cz)

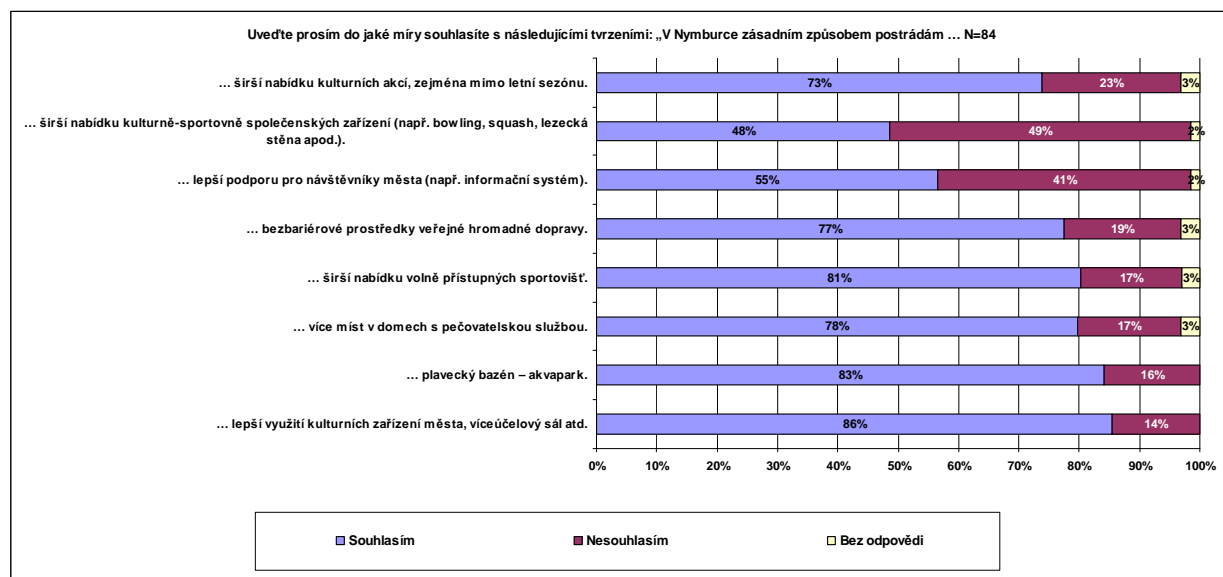
---

tvrzení tedy obdrželo nejvyšší počet záporných odpovědí. Další nejvyšší míra nesouhlasu s tvrzením se pak projevila u hodnocení péče o návštěvníky města. Třetina respondentů zde spíše nesouhlasí s tím, že by podpora cestovnímu ruchu byla nedostatečná. Celkový podíl záporných (Spíše nesouhlasím + Rozhodně nesouhlasím) odpovědí u této otázky pak činí 41 %.

**Graf 5: Odpověď na otázku č. 1**



**Graf 6: Odpověď na otázku č. 1 (agregovaná)**



**Otázka č. 2: Uveďte, prosím, do jaké míry souhlasíte s následujícími tvrzeními:**

	Rozhodně souhlasím	Spíše souhlasím	Spíše nesouhlasím	Rozhodně nesouhlasím	Nemohu posoudit
Počet osobních a nákladních aut, která projíždí centrem města, je vysoký	93%	7%	0%	0%	0%
Herní automaty umístěné na náměstí a v jeho okolí kazí dojem z centra města a znamenají ohrožení bezpečnosti	65%	20%	6%	6%	2%
Nová výstavba nesmí změnit dosavadní proporcionální rozdělení mezi zastavěnou plochou a zelení.	61%	29%	6%	1%	4%
Nabídka pracovních míst v Nymburce je dostatečná.	0%	5%	24%	49%	23%
Počet parkovacích míst mimo centrum města je dostatečný.	11%	36%	20%	23%	11%
Počet míst v mateřských školách je dostatečný.	1%	8%	19%	43%	29%
Nymburk by měl více podporovat rozvoj cestovního ruchu a nabízet turistům více možností vyžití.	23%	48%	18%	2%	10%
Městská veřejná doprava dostatečně zajišťuje dopravu po městě a také spojení na vlak a linkové autobusy.	2%	23%	14%	18%	43%
Počet parkovacích míst v centru města je dostatečný.	12%	24%	26%	32%	6%

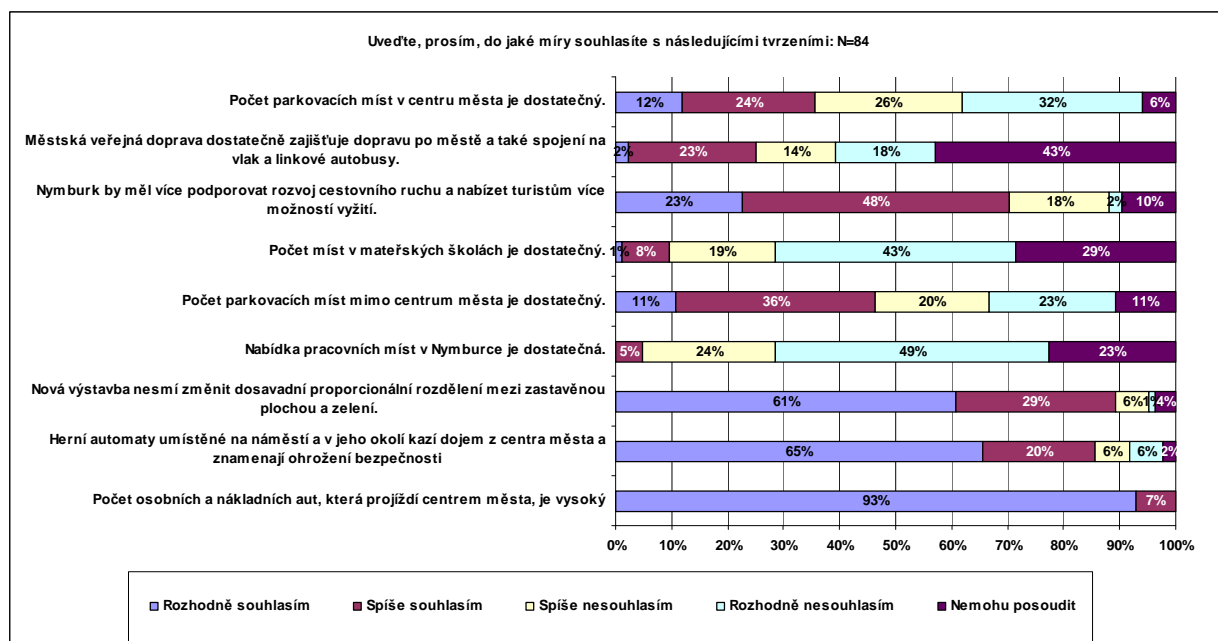
Nejvyšší míru podpory v otázce číslo 2 získala beze sporu **nadměrná dopravní zátěž města**. Tato situace je v současné době již v řešení. Brzy dokončený obchvat by měl městu ulevit od projíždějící tranzitní dopravy, s tím spojeným hlukem, zápachem a zvýšeným rizikem při pohybu po komunikacích ve městě. Druhým největším problémem města je podle účastníků šetření **přítomnost herních automatů zejména v centru města**. Tato skutečnost byla též předmětem několika odpovědí v rámci otázky č. 5<sup>3</sup> (viz dále).

Významnou podporu získalo také tvrzení týkající se **zachování zelených ploch ve městě**, zejména ve vztahu k nové výstavbě. S tímto tvrzením nesouhlasí jen 7 % dotázaných (4 % využili „únikové“ možnosti hodnocení).

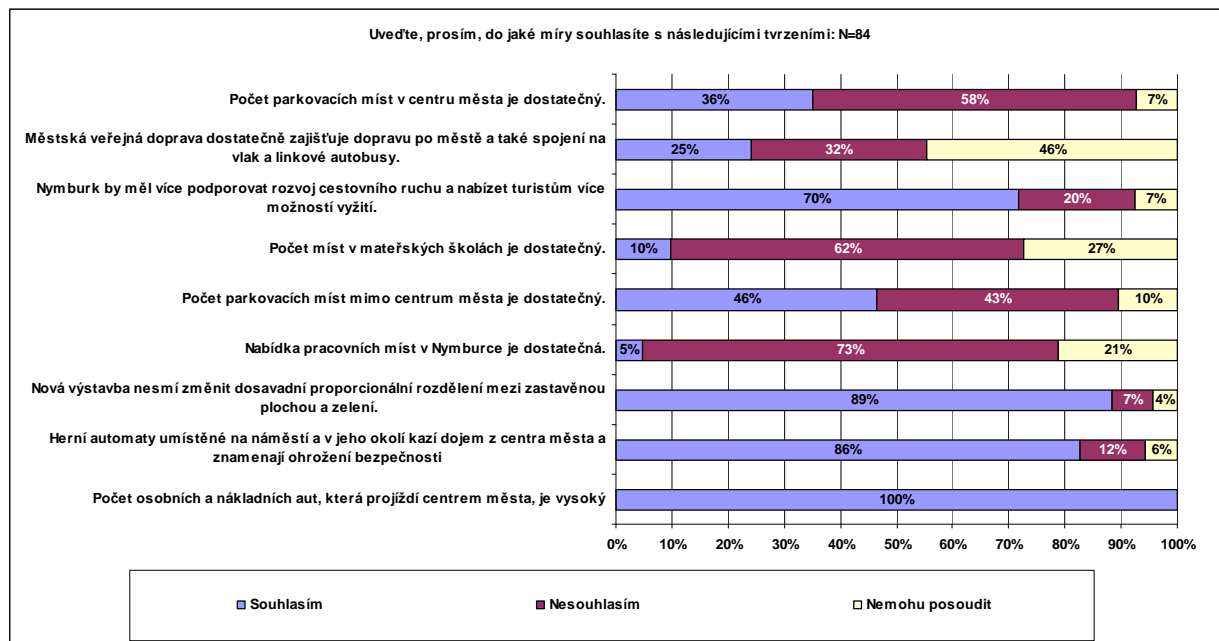
<sup>3</sup> Co je podle Vás největší překážkou úspěšného rozvoje města Nymburk? Co by v příštích letech mohlo omezit jeho rozvoj a snížit spokojenost obyvatel s životem ve městě?

Možnost „Nemohu posoudit“ zvolilo nejvíce respondentů u výroků týkajících se **obslužnosti města veřejnou hromadnou dopravou (46 %)**, **počtu míst v mateřských školách (27 %)** a **nabídky pracovních míst ve městě (21 %)**. Tato skutečnost naznačuje, že respondenti nejsou uživateli VHD a pravděpodobně též z různých důvodů nejsou účastníky nymburského trhu práce (dojíždka obyvatel Nymburka za prací do okolních měst uvádí kapitola Obecná charakteristika území města, demografie a vývoj Analytické části Strategie rozvoje města Nymburka). S přihlédnutím k další otázce je pravděpodobné, že značná část účastníků tohoto průzkumu dojíždí za zaměstnáním do okolních měst, neboť v Nymburce nenachází odpovídající uplatnění.

**Graf 7: Odpověď na otázku č. 2**



**Graf 8: Odpověď na otázku č. 2 (agregovaná)**



**Otázka č. 3: Uveďte, prosím, jak hodnotíte následující oblasti života ve městě Nymburce...**

	Výborný	Spíše dobrý	Spíše špatný	Velmi špatný	Nemohu posoudit
... kvalita zdravotnické infrastruktury (zařízení).	0%	36%	43%	18%	4%
... dostupnost zdravotnických služeb.	4%	49%	35%	13%	0%
... nabídka pracovního uplatnění odpovídajícího Vaší kvalifikaci.	4%	15%	29%	40%	12%
... dostupnost sociálních služeb.	0%	32%	31%	7%	30%
... bezbariérové vstupy do veřejně přístupných budov.	0%	24%	31%	20%	25%
... kvalita zdravotnických služeb.	1%	32%	48%	17%	2%
... kvalita sociálních služeb.	0%	40%	24%	6%	30%
... nabídka vzdělávání pro žáky základních a středních škol (vč. učilišť).	7%	49%	15%	6%	23%
... kvalita životního prostředí.	4%	70%	24%	2%	0%
... celková kvalita života ve městě Nymburk.	1%	67%	27%	5%	0%
... úroveň veřejné dopravy.	2%	27%	23%	11%	37%

Při zodpovídání třetí otázky byli respondenti poněkud více negativní a v porovnání s předchozími otázkami častěji volili záporné hodnocení a také možnost „Nemohu posoudit“. V této otázce se potvrdil **postoj k veřejné dopravě** – dotázaní zde ve více než třetině případů uvedli, že úroveň veřejné dopravy

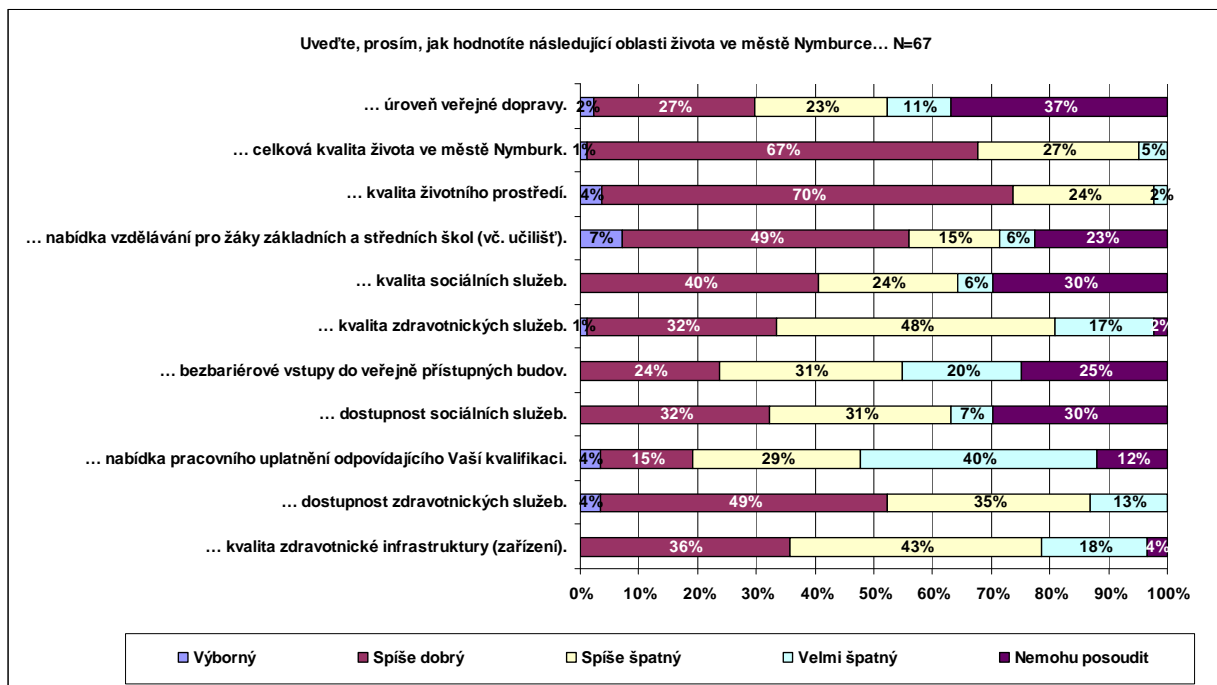


neumí posoudit. Téměř 1/3 dotázaných se také vyhnula **hodnocení dostupnosti a kvality sociálních služeb**. Tento fakt souvisí s odpovědí na otázku, zda jsou respondenti uživateli sociálních služeb. Za uživatele těchto služeb se mezi respondenty označily jen 4 osoby (ve všech případech se jednalo o ženy).

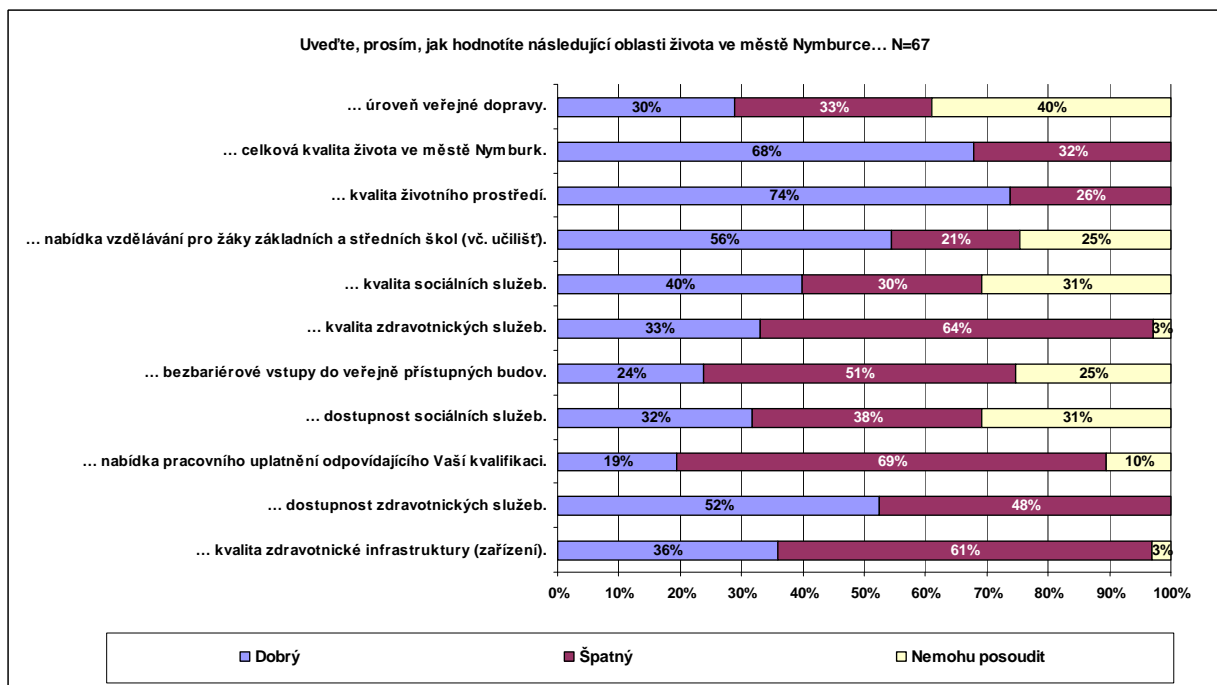
Naopak nejméně volili únikovou možnost při hodnocení zdravotnické infrastruktury (3 osoby) a zdravotnických služeb (2 osoby). **Úroveň zdravotnické infrastruktury** je neuspokojivá pro celých 51 dotázaných (61 %). Jako výborný jej neoznačil žádný respondent a za spíše dobrý jej označilo 30 dotázaných (tj. 36 %). Podobně negativní hodnocení bylo zaznamenáno též u **kvality zdravotnických služeb**. Výborný je stav v této oblasti jen podle jediného dotázaného. Za spíše dobrý jej označilo 27 osob (1/3 těch, kteří na tuto otázku odpověděli) a za spíše či velmi špatný pak 54 osob (spíše špatný: 40 osob, velmi špatný: 14 osob).

Navzdory relativně zápornému hodnocení vybraných oblastí života v Nymburce hodnotí 68 % dotázaných **celkovou kvalitu života** jako dobrou (1 osoba jej hodnotí jako výborný, 56 osob jako spíše dobrý). Kladně byl účastníky průzkumu hodnocen také **stav životního prostředí**. Spíše pozitivní hodnocení má též nabídka **vzdělávání pro žáky základních a středních škol**. Tuto otázku zodpovědělo 67 % dotázaných a 41 z nich hodnotí stav jako spíše dobrý, dalších 6 jako výborný. Celkem 18 osob pak hodnotí nabídku vzdělávání jako špatnou.

Graf 9: Odpověď na otázku č. 3



Graf 10: Odpověď na otázku č. 3 (agregovaná)



**Otázka č. 4: Co je podle Vás největší překážkou úspěšného rozvoje města Nymburka? Co by v příštích letech mohlo omezit jeho rozvoj a snížit spokojenost obyvatel s životem ve městě?**

Tato otázka nabízela respondentům možnost volně se vyjádřit k možným překážkám rozvoje jejich města. Možnost volného vyjádření využilo 55 dotázaných, z toho 24 mužů a 31 žen. 21 osob mělo vysokoškolské vzdělání, 3 vyšší odborné, 28 středoškolské s maturitou a 3 středoškolské bez maturity. Průměrný věk osob, které odpověděli na otázku č. 4 je 38 let.

Získané odpovědi se v detailech samozřejmě liší, nicméně je možné je seskupit do několika nejvýznamnějších tématických okruhů<sup>4</sup>:

**Tabulka 4: Překážky budoucího rozvoje města Nymburka (nejčtenější tématické okruhy)**

Tématický okruh	Četnost výskytu
Přílišné zaměření Nymburka na basketbal	14
Nespokojenost s vedením města	13
Nedostatek pracovních příležitostí, nutnost vyjížděky za zaměstnáním	12
Nedostatek míst v mateřských školách	5
Nedostatek míst v domovech pro seniory	5
Nedostatečné čerpání podpory ze SF EU	4

Dalším často komentovaným tématem byl stav infrastruktury (komunikace, chodníky, parkovací plochy, cyklostezky, bariérovost města, dětská hřiště, veřejné osvětlení apod.) ve městě, včetně nevyhovujícího stavu a vzezření některých budov. Přílišná zaměřenost na oblast sportu na úkor oblasti sociální a kulturní.

**Otázka č. 5: V čem naopak spatřujete největší příležitost pro možný budoucí rozvoj města Nymburk?**

Další otevřenou otázku zodpovědělo celkem 44 osob, což představuje něco více než polovinu z celkového počtu respondentů. V této skupině bylo 20 mužů a 24 žen, jejichž věkový průměr 36,2, respektive 41 let

<sup>4</sup> Odpovědi se často dotýkají více než jednoho tématu. Proto mohou být odpovídajícím způsobem přiřazeny k více tématickým okruhům.

věku. 18 osob mělo vysokoškolské vzdělání, 2 vyšší odborné, 23 středoškolské s maturitou a 1 osoba se středoškolským vzděláním bez maturity.

Zdaleka nejvíce jsou mezi možnostmi rozvoje města uváděny komentáře shrnuté do tématických okruhů uvedených v následující tabulce.

**Tabulka 5: Příležitosti budoucího rozvoje města Nymburka (nejčtenější tématické okruhy)**

Tématický okruh	Četnost výskytu
Podpora a rozvoj cestovního ruchu a volnočasových aktivit, včetně cykloturistiky	13
Výstavba bazénu / koupaliště / akvapark	6
Odvedení dopravy z centra města, zlepšení stavu komunikací a zvýšení bezpečnosti	4
„Omlazení“ městské správy	4

V souladu s hodnocením kvality životního prostředí ve městě Nymburk se velmi často objevuje názor na lepší využití kvalitního životního prostředí, přírody a krajiny. Respondenti spatřují příležitost v dobrém umístění města s příhodnými podmínkami pro sport, trávení volného času i příjemného bydlení v dosahu velkých měst, avšak v podstatně méně znečištěném životním prostředí. Ze získaných odpovědí je patrné, že respondenti postrádají možnost aktivního trávení volného času, větší nabídku kulturních akcí a kvalitní prostředí pro život různých skupin obyvatel ve městě (sportoviště pro aktivní obyvatelstvo, dětská hřiště pro rodiny s dětmi, sociální služby pro seniory i další skupiny).

## Otázky č. 6 – 11

Tyto otázky byly též součástí posouzení skupiny respondentů a jejich zjištění jsou uvedena v textu vyhodnocení předešlých dotazů.

### Otázka č. 6: Jste uživatelem sociálních služeb?

Graf 11: Uživatelé sociálních služeb mezi respondenty



Otázka č. 7: Pokud jste uživatelem sociálních služeb, uveďte prosím, jaké sociální služby využíváte.

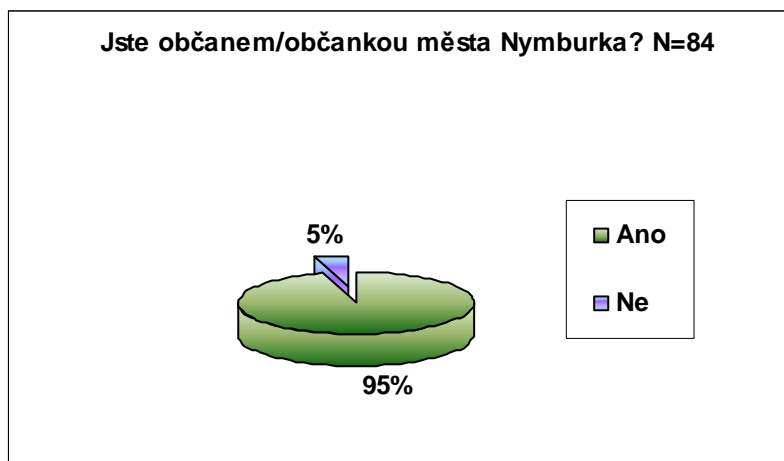
Tabulka 6: Využití sociálních služeb respondenty šetření

Mateřská dovolená	3
Neuvedeno	1

Otázky č. 8, 9 a 10 zjišťují pohlaví, věk a vzdělání respondentů.

Otázka č. 11 Jste občanem/občankou města Nymburka?

Graf 12 Občané Nymburka mezi respondenty



Otázka č. 12 Máte-li jakékoliv další připomínky a náměty k řešení, uveďte je prosím zde:

Na otázky 4 a 5 navazuje též poslední otevřená otázka dotazníku, která dávala respondentům možnost uvést další komentáře a postřehy, které jsou podle jejich mínění relevantní k řešené problematice. Uvedené komentáře se opět týkají zejména infrastruktury města, nedostatečné možnosti koupání, dopravního zatížení města zejména tranzitní dopravou a absence kvalitního kulturně-společenského zázemí (sálu) pro občany i návštěvníky města.

## 1.4 ZÁVĚREČNÉ SHRUTÍ

Respondenti v průzkumu potvrdili absenci koupaliště, které schází zejména v letním období. Dále podpořili záměr vybudování a vhodného využívání sálu, který může být využíván ke kulturním a společenským akcím, a zvyšování kapacit v domech s pečovatelskou službou. Respondenti se se zpracovateli také shodli na nadměrné dopravní zátěži města a nutnosti dbát na zachování rozlohy zelených ploch s ohledem na novou výstavbu ve městě.

V rámci šetření bylo zjištěno, že respondenti též uvítají lepší nabídku pracovních míst ve městě. Tato skutečnost souvisí v rámci Strategie s řešením rozvoje průmyslové zóny a s výběrem podniků, které mohou být v tomto prostoru umístěny.

V názoru na nedostatečnost nabídky volnočasových aktivit nebyly zcela konzistentní. Polovina osob se zde domnívá, že nabídka je dostatečná. Naopak polovině zařízení tohoto chybí.

Naopak výrazně negativní hodnocení bylo zaznamenáno u kvality zdravotnických služeb a zdravotnické infrastruktury. Opatření týkající se rozvoje v oblasti zdravotnictví jsou součástí Strategie. Trnem v oku respondentů je též rostoucí počet herních automatů zejména v zábavních zařízeních umístěných v centru města.

V otevřených otázkách se respondenti nejvíce vyjadřovali k podpoře basketbalu a nespokojenosti s vedením města.

Celkově respondenti vnímají město jako relativně příjemné místo k životu, které má dobrý potenciál pro další rozvoj – a to zejména v oblastech rozvoje infrastruktury, nabídky cestovního ruchu (zejména v návaznosti na cykloturistiku) a životního prostředí.

## 2 DOTAZNÍK

Vážená paní, Vážený pane,

dovolujeme si Vás prostřednictvím Nymburského zpravodaje pozvat k účasti v dotazníkovém šetření, jež je nedílnou součástí přípravy budoucí strategie rozvoje města Nymburka.

Předchozí vydání Nymburského zpravodaje Vás informovala o zpracovávání nového strategického dokumentu městem, a to za finanční podpory z Operačního programu Lidské zdroje a zaměstnanost. Dokument hodnotí rozvojové příležitosti města, identifikuje klíčové problémy a následně navrhuje budoucí kroky vedoucí k dalšímu zlepšování kvality života v našem městě.

Účelem tohoto dotazníku je zjistit, které oblasti by podle Vás měly být předmětem řešení, nastavení prioritních rozvojových os, ale můžete zde uvést i pocity týkající se případných překážek vysoké kvality života obyvatel města. Vaše relevantní podněty budou následně východiskem k navržení opatření, která v následujícím období povedou k celkovému zkvalitnění života v našem městě.

Pokud se rozhodnete zapojit do realizace SRMN, s ohledem na stanovený časový rámec přípravy Vás laskavě žádáme o vyplnění přiloženého dotazníku a jeho předání do středy **22. září 2010**. Vyplněné dotazníky, prosím, předejte na podatelně Městského úřadu (Náměstí Přemyslovců 163, MěÚ Nymburk). Dotazník můžete vyplnit také v elektronické podobě na adrese <http://srmn.vyplnto.cz/>.

Veškeré informace k připravované Strategii Vám dále poskytnou pracovníci Odboru správy a rozvoje městského majetku.

Předem Vám velice děkujeme za Váš čas věnovaný řešeným tématům a budoucnosti rozvoje našeho města.

- 
1. Uveďte, prosím, do jaké míry souhlasíte s následujícími tvrzeními: „**V Nymburce zásadním způsobem postrádám ...**“



		Rozhodně souhlasím	Spíše souhlasím	Spíše nesouhlasím	Rozhodně nesouhlasím
A	... plavecký bazén – akvapark.“	<input type="checkbox"/>	<input type="checkbox"/>	<input type="checkbox"/>	<input type="checkbox"/>
B	... širší nabídku kulturních akcí, zejména mimo letní sezónu.“	<input type="checkbox"/>	<input type="checkbox"/>	<input type="checkbox"/>	<input type="checkbox"/>
C	... širší nabídku kulturně-sportovně společenských zařízení (např. bowling, squash, lezecká stěna apod.).“	<input type="checkbox"/>	<input type="checkbox"/>	<input type="checkbox"/>	<input type="checkbox"/>
D	... širší nabídku volně přístupných sportovišť.“	<input type="checkbox"/>	<input type="checkbox"/>	<input type="checkbox"/>	<input type="checkbox"/>
E	... bezbariérové prostředky veřejné hromadné dopravy.“	<input type="checkbox"/>	<input type="checkbox"/>	<input type="checkbox"/>	<input type="checkbox"/>
F	... více míst v domech s pečovatelskou službou.“	<input type="checkbox"/>	<input type="checkbox"/>	<input type="checkbox"/>	<input type="checkbox"/>
G	... lepší podporu pro návštěvníky města (např. informační systém).“	<input type="checkbox"/>	<input type="checkbox"/>	<input type="checkbox"/>	<input type="checkbox"/>
H	... lepší využití kulturních zařízení města, víceúčelový sál atd.“	<input type="checkbox"/>	<input type="checkbox"/>	<input type="checkbox"/>	<input type="checkbox"/>

2. Uveďte, prosím, do jaké míry souhlasíte s následujícími tvrzeními:

		Rozhodně souhlasím	Spíše souhlasím	Spíše nesouhlasím	Rozhodně nesouhlasím	Nemohu posoudit
A	Počet osobních a nákladních aut, která projíždí centrem města, je vysoký.	<input type="checkbox"/>	<input type="checkbox"/>	<input type="checkbox"/>	<input type="checkbox"/>	<input type="checkbox"/>
B	Počet parkovacích míst <b>v centru města</b> je dostatečný.	<input type="checkbox"/>	<input type="checkbox"/>	<input type="checkbox"/>	<input type="checkbox"/>	<input type="checkbox"/>
C	Počet parkovacích míst <b>mimo centrum města</b> je dostatečný.	<input type="checkbox"/>	<input type="checkbox"/>	<input type="checkbox"/>	<input type="checkbox"/>	<input type="checkbox"/>
D	Nabídka pracovních míst v Nymburce je dostatečná.	<input type="checkbox"/>	<input type="checkbox"/>	<input type="checkbox"/>	<input type="checkbox"/>	<input type="checkbox"/>
E	Počet míst v mateřských školách je dostatečný.	<input type="checkbox"/>	<input type="checkbox"/>	<input type="checkbox"/>	<input type="checkbox"/>	<input type="checkbox"/>
F	Nymburk by měl více podporovat rozvoj cestovního ruchu a nabízet turistům více možností vyžití.	<input type="checkbox"/>	<input type="checkbox"/>	<input type="checkbox"/>	<input type="checkbox"/>	<input type="checkbox"/>
G	Nová výstavba nesmí změnit dosavadní proporcionální rozdělení mezi zastavěnou plochou a zelení.	<input type="checkbox"/>	<input type="checkbox"/>	<input type="checkbox"/>	<input type="checkbox"/>	<input type="checkbox"/>

		Rozhodně souhlasím	Spíše souhlasím	Spíše nesouhlasím	Rozhodně nesouhlasím	Nemohu posoudit
H	Městská veřejná doprava dostatečně zajišťuje dopravu po městě a také spojení na vlak a linkové autobusy.	<input type="checkbox"/>	<input type="checkbox"/>	<input type="checkbox"/>	<input type="checkbox"/>	<input type="checkbox"/>
I	Herní automaty umístěné na náměstí a v jeho okolí kazí dojem z centra města a znamenají ohrožení bezpečnosti.	<input type="checkbox"/>	<input type="checkbox"/>	<input type="checkbox"/>	<input type="checkbox"/>	<input type="checkbox"/>

3. Uveďte, prosím, jak hodnotíte následující oblasti života **ve městě Nymburce**...

		Výborný	Spíše dobrý	Dobrý	Spíše špatný	Velmi špatný	Nemohu posoudit
A	... kvalita životního prostředí.	<input type="checkbox"/>	<input type="checkbox"/>	<input type="checkbox"/>	<input type="checkbox"/>	<input type="checkbox"/>	<input type="checkbox"/>
B	... kvalita sociálních služeb.	<input type="checkbox"/>	<input type="checkbox"/>	<input type="checkbox"/>	<input type="checkbox"/>	<input type="checkbox"/>	<input type="checkbox"/>
C	... dostupnost sociálních služeb.	<input type="checkbox"/>	<input type="checkbox"/>	<input type="checkbox"/>	<input type="checkbox"/>	<input type="checkbox"/>	<input type="checkbox"/>
D	... kvalita zdravotnických služeb.	<input type="checkbox"/>	<input type="checkbox"/>	<input type="checkbox"/>	<input type="checkbox"/>	<input type="checkbox"/>	<input type="checkbox"/>
E	... dostupnost zdravotnických služeb.	<input type="checkbox"/>	<input type="checkbox"/>	<input type="checkbox"/>	<input type="checkbox"/>	<input type="checkbox"/>	<input type="checkbox"/>
F	... kvalita zdravotnické infrastruktury (zařízení).	<input type="checkbox"/>	<input type="checkbox"/>	<input type="checkbox"/>	<input type="checkbox"/>	<input type="checkbox"/>	<input type="checkbox"/>
G	... bezbariérové vstupy do veřejně přístupných budov.	<input type="checkbox"/>	<input type="checkbox"/>	<input type="checkbox"/>	<input type="checkbox"/>	<input type="checkbox"/>	<input type="checkbox"/>
H	... nabídka pracovního uplatnění odpovídajícího Vaší kvalifikaci.	<input type="checkbox"/>	<input type="checkbox"/>	<input type="checkbox"/>	<input type="checkbox"/>	<input type="checkbox"/>	<input type="checkbox"/>
I	... nabídka vzdělávání pro žáky základních a středních škol (vč. učilišť).	<input type="checkbox"/>	<input type="checkbox"/>	<input type="checkbox"/>	<input type="checkbox"/>	<input type="checkbox"/>	<input type="checkbox"/>
J	... úroveň veřejné dopravy	<input type="checkbox"/>	<input type="checkbox"/>	<input type="checkbox"/>	<input type="checkbox"/>	<input type="checkbox"/>	<input type="checkbox"/>
K	... celková kvalita života ve městě Nymburk.	<input type="checkbox"/>	<input type="checkbox"/>	<input type="checkbox"/>	<input type="checkbox"/>	<input type="checkbox"/>	<input type="checkbox"/>

4. Co je podle Vás největší překážkou úspěšného rozvoje města Nymburk? Co by v příštích letech mohlo omezit jeho rozvoj a snížit spokojenost obyvatel s životem ve městě?

.....

---

5. V čem naopak spatřujete největší příležitost pro možný budoucí rozvoj města Nymburk?

---

---

6. Jste uživatelem sociálních služeb?  Ano  Ne

*Pokud ANO, uveďte prosím,*

*jakých: .....*

7. Jste:  Žena  Muž

8. Uveďte, prosím, svůj věk: .....

9. Jaké je Vaše nejvyšší dosažené vzdělání?

- Základní  Středoškolské bez maturity  Středoškolské s maturitou  Vyšší odborné  
 Vysokoškolské

10. Jste občanem/občankou města Nymburka?  Ano  Ne

11. Máte-li jakékoli další připomínky a náměty k řešení, uveďte je prosím zde:

---

---

*Děkujeme Vám za Vaše odpovědi!*